



登革熱



什麼是登革熱

- ✚ 登革熱俗稱天狗熱又稱斷骨熱，是蚊子所傳播的熱帶或亞熱帶的傳染性疾病
- ✚ 在台灣傳播登革熱的病媒蚊主要有兩種，分別為**埃及斑蚊**及**白線斑蚊**
- ✚ 登革熱傳染的流行季節為**每年三~十月**。

登革熱病媒蚊



埃及斑蚊

南部主要病媒蚊

胸兩側一對七弦琴縱線
中間一對黃色縱線

嘉義布袋以南各縣市

愛在室內，白天活動

下午4-5點、上午9-10點

溫度17、18度不活躍
11度以下難存活

特徵

分布

習性

吸血高峰

都怕冷

白線斑蚊

中胸楯板有一條白色縱紋

全島平地及1500公尺以下山區

多在室外，白天活動

日落前2-3小時、
日出前後1-2小時

13度以下難存活





哪些行為會製造孳生源

- 種花、種菜、養水生植物
- 儲水
- 堆放物品於戶外
- 廢棄物
- 人為建築
- 使用中的器具
- 天然容器





登革熱分類

● 典型登革熱

從輕微或不明顯的症狀，突發性的高燒($\geq 38^{\circ}\text{C}$)，頭痛、後眼窩痛、肌肉痛、關節痛及出疹等現象。

● 登革熱警示徵象

出現嗜睡、躁動不安、肝臟腫大等

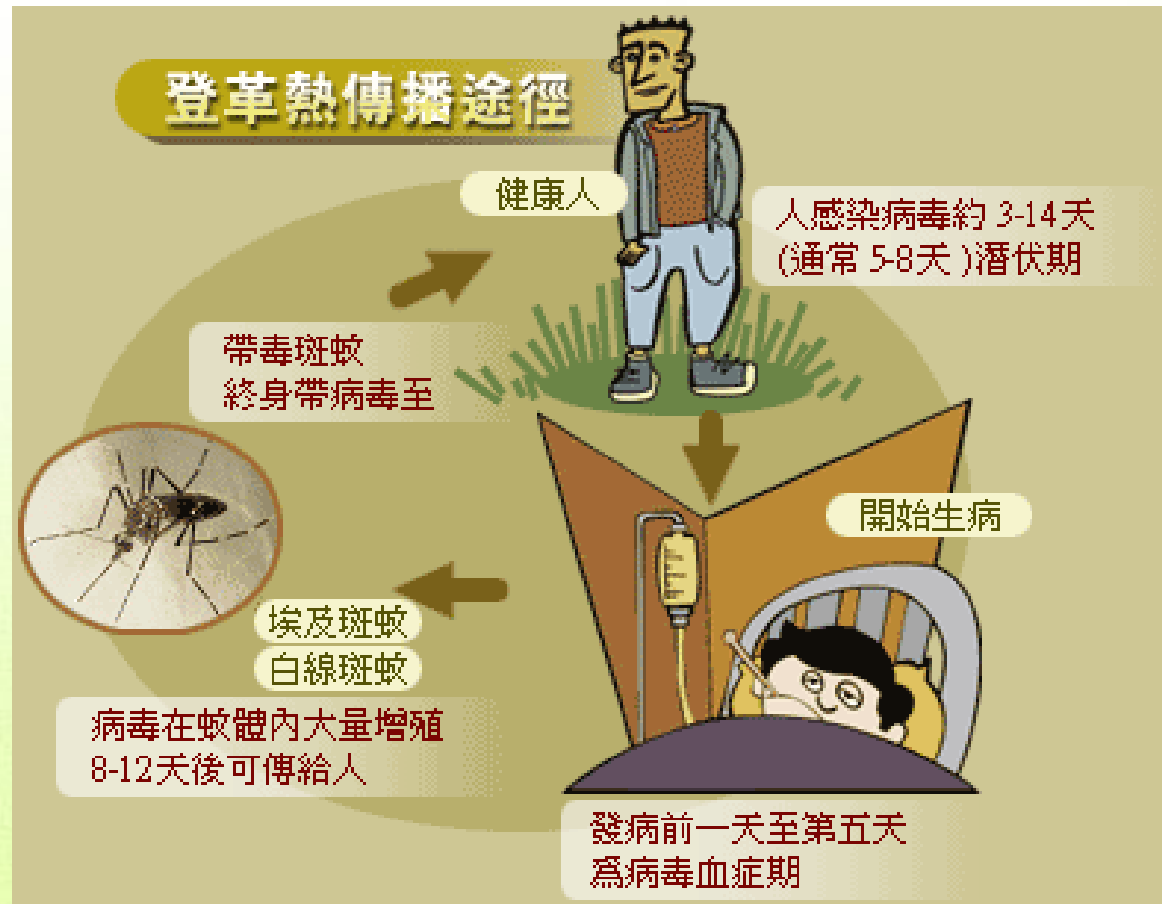
● 出血性登革熱

罹患率以未滿一歲的嬰兒及二至八歲的小孩最高；若無適當治療，**死亡率可達20%以上**

● 若是先後感染不同型別之登革病毒，有更高機率導致較嚴重的症狀，如果沒有及時就醫或治療，死亡率可以高達20%以上。

傳播途徑

登革病毒，
只能存於人、猴及病媒蚊體內。病毒必須藉由病媒蚊叮咬才能從人傳給人



典型登革熱的 主要症狀

登革熱 症狀

發燒 38°C 以上

眼窩後疼痛

頭痛

紅疹

登革熱
黃斑病變：
視物有暗點

關節肌肉痛

活力man





出血性登革熱的主要 症狀

登革出血熱可能之症狀、高危險群



可能症狀包括

- 持續嘔吐
- 解黑便
- 牙齦出血
- 昏睡休克
- 其他可能症狀如：
皮膚出現紫斑、
流鼻血、吐血、
嚴重腹痛、躁動不安等

高危險群包括

- 慢性病患(如糖尿病、高血壓患者等)
- 抵抗力弱的老人、小孩
- 感染不同型別之登革病毒者



登革熱防治

🌳 台灣目前無特效藥

🌳 [登革熱疫苗資訊]

104年12月全球首支登革熱疫苗問世，為法國 Sanofi Pasteur 藥廠所生產的Dengvaxia，屬四價活性減毒疫苗，適用年齡為9~45歲的兒童及成人，目前已陸續在墨西哥、菲律賓、巴西及薩爾瓦多核准上市，尚未在台灣核准上市。

🌳 目前只有防治病媒蚊

登革熱防治

蚊防四寶



清除孳生源



4步驟

1
巡

經常巡檢，
避免戶內外積水



2
倒

清除積水，
必要的容器倒置



3
清

容器減量，
清除不要的容器



4
刷

刷洗容器，
避免蟲卵再附著





防治登革熱妙招

1. 應避免被蚊蟲叮咬

- 早上 9~10 點及下午 4~5 點不在草叢等陰暗處逗留
- 穿淡色的長袖衣褲
- 噴防蚊液
- 掛蚊帳
- 噴灑殺蟲劑或點蚊香
- 設置紗窗、紗門
- 補蚊燈

2. 撲滅蚊子就無登革熱，清除積水容器，杜絕病媒蚊孳生，是防治登革熱的根本方法。

登革熱診斷

快快篩 助診斷 早治療

登革熱NS1抗原快速診斷試劑



出現症狀速就醫



及早使用NS1試劑助診斷



做好自我防護措施
避免完蟲叮咬



及時適當臨床處置

登革熱隔離





沒有積水容器，
就沒有登革熱病媒蚊！

沒有登革熱病媒蚊，
就沒有登革熱！



有獎徵答



登革熱傳染的流行季節為每年三 ~ 十月(春季、夏季、秋季)

1. 正確

2. 錯誤

答案：1. 正確



預防登革熱病



● 會傳染登革熱的蚊子為埃及斑蚊及白線斑蚊？

1. 正確

2. 錯誤

答案：1. 正確



預防登革熱病